

Nokia

Suunniteltujen vesihuoltolinjojen muinaisjäännösinventointi 2017



Timo Jussila
Timo Sepänmaa
Teemu Tiainen



Tilaaaja: Nokian Vesi Oy / Pöyry Finland Oy

Sisältö

Perustiedot	2
Inventointi	3
Lähteet.	5
Yleiskartta	6
Vanhoja karttoja	7
Muinisjännökset	9
1 NOKIA KYYNIOJA	9
3 NOKIA MATTILA	10
4 NOKIA KOHMALA	12
5 NOKIA MEMMOLA ALANEN	14
Muut kulttuuriperintökohteet	15
2 NOKIA AMMATTIOPPILAITOS	16
6 NOKIA YLÖSTALONTIE	18
7 NOKIA MEMMOLA	18
8 NOKIA KENNOLA MÄKITUPA	19
Mahdollinen muinisjännös	21
9 NOKIA WIKIN KYYNIOJAN TORPPA	21

Kansikuva: Suunnitellun purkupurkuputken länsipäätä Lukkisalmentien luoteisosasta, putkilinjan kohdalta linjan suuntaan itäkoilliseen kuvattuna. Kuvan pelto hiesun ja soran sekaista savea. Oikealla näkyvä muutamien puun metsäsaareke on pellolta raivattujen suurehkojen kivien muodostama kumpare (paikalla ei havaittu merkkejä rautakaudesta).

Perustiedot

Alue: Nokian Koukkujärven bioratkaisu hankkeen YVA-menettelyyn liittyen suunniteltujen, vaihtoehtoisten purkuputki- ja siirtoputkilinjojen alueet. Linjat sijoittuvat Kyynijärven tasalta etelään ja lounaaseen, Nokian keskustan alueelle ja sen länsi- ja lounaispuolelle, Nokianvirran molemmin puolin.

Tarkoitus: Selvittää sijaitseeko suunnitelluilla vesihuoltolinjoilla kiinteitä muinisjännöksiä tai muita, suojeltavaksi katsottavia kulttuurihistoriallisia jännöksiä.

Työaika: Maastotyö 19.- 22.6.2017

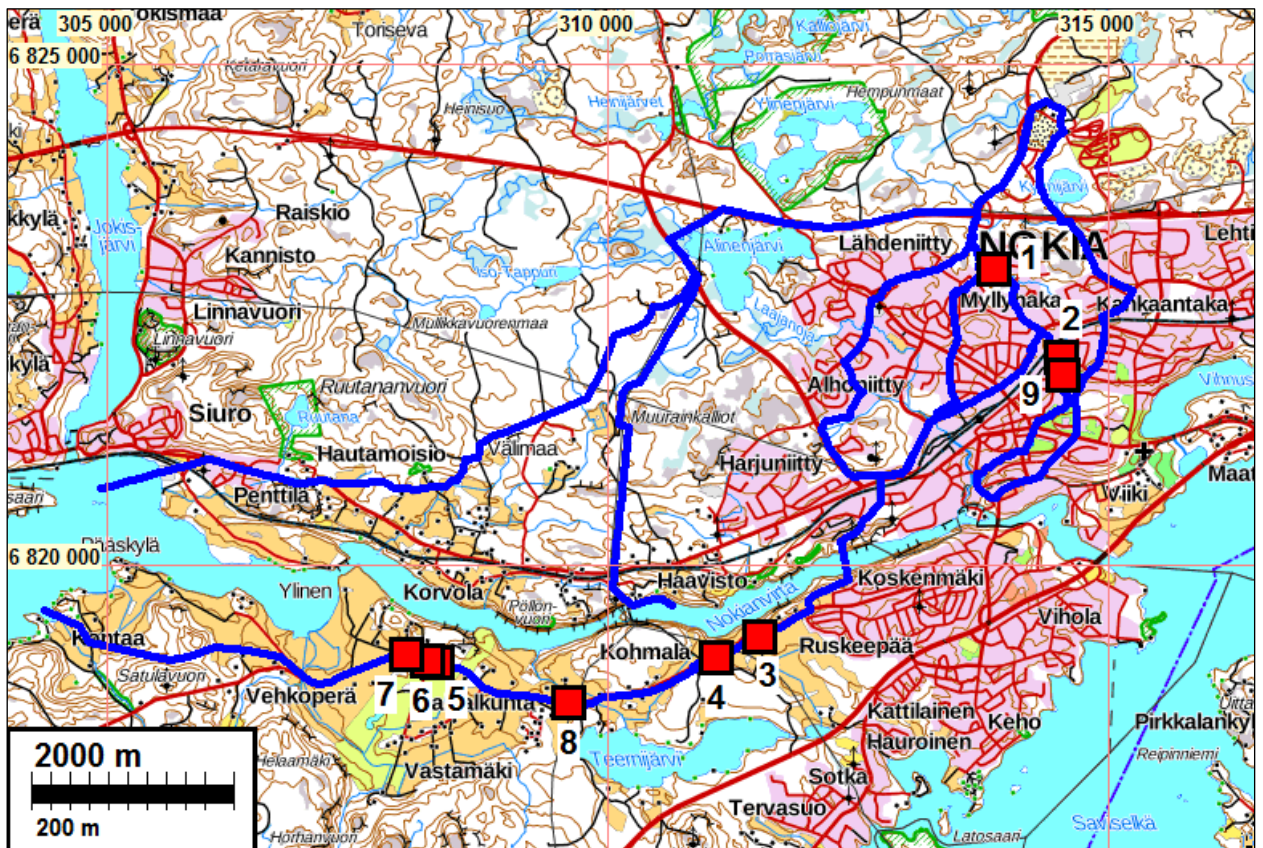
Tilaaaja: Nokian Vesi Oy / hankkeen YVA-konsultti Pöyry Finland Oy.

Tekijät: Timo Sepänmaa, Teemu Tiainen ja Juuso Koskinen. Valmistelu ja vanhan karttamateriaalin tutkiminen Timo Jussila.

Tulokset: Suunnitellut vaihtoehtoiset viemäriinjat kulkevat kolmen kiinteän muinisjännöksen poikki: eteläinen purkuputki kulkee Kohmalassa ja Taivakunnassa kahden muinisjännöksen poikki (3 Mattila, 5 Memmola Alanen). Siirtoviemäriinja kolme ylittää yhden muinisjännöksen (1 Kyynioja). Eteläinen purkuputkilinja kulkee yhden muun kulttuuriperintökohteen alueella (8 Nokia Kennola Mäkitupa) ja siirtolinja 3 yhden kulttuuriperintökohteen ylitse (2 Nokia Ammattioppilaitos). Linja 3 sivuaa yhtä mahdollista muinisjännöstä, mutta ei ulotu sen alueelle. Eteläinen linja sivuaa muutamaa kulttuuriperintökohdetta mutta sen verran ja selvästi niin etäällä niistä että linjat eivät kohteita vahingoita.

Ainoat linjaosuudet joilla on vaikutusta muinisjännöksiin ja muihin kulttuuriperintökohteisiin ovat siis eteläinen purkuputkilinja ja siirtolinja nro 3. Muilla linjaosuuksilla ei ole linjojen läheisyydessä mitään suojeltavaksi katsottavia jännöksiä. Kulttuuriperinnön suojelun kannalta ongelmallisin linjaosuuksuus on siis eteläinen purkuputkilinja Kohmala-Taivalkunta alueella.

Selityksiä: Koordinaatit ja kartat ovat ETRS-TM35FIN koordinaatistossa ellei muuta mainittu. Maastokartat Maanmittauslaitoksen maastotietokannasta kesäkuun alussa v. 2017. Muinaisjäännösrekisteri on tarkastettu kesäkuun 8 pv. 2017. Valokuvia ei ole talletettu mihinkään viralliseen arkistoon eikä niillä ole kokoelmatunnusta. Valokuvat digitaalisia. Valokuvat ovat tallessa Mikroliitti Oy:n serverillä.



Suunnitellut viemäri- ja purkuputkilinjat sinisellä. Niiden kohdalle tai aivan niiden läheisyyteen sijoittuvat muinaisjäännökset tai muut kulttuurihistorialliset kohteet on merkitty punaisiin neliöihin ja raportin kohdenumeroin. Muut alueen muinaisjäännökset sijaitsevat niin etäällä linjoista, että niiden rakentamisella ei ole vaikutusta muinaisjäännöksiin edes ”suurella toleranssilla”.

Inventointi

Nokian Vesi Oy ja Pirkanmaan Jätehuolto Oy suunnittelevat Nokian Koukujärven jätteenkäsittelykeskuksen alueelle bioratkaisua, joka koostuu Nokian Vesi Oy:n jätevedenpuhdistamosta ja Pirkanmaan Jätehuolto Oy:n biojätteiden ja puhdistamolietteiden käsittelylaitoksesta. Suunnitelmaan sisältyvät puhdistetun jäteveden purkulinjat ja jäteveden siirtoviemäriinlinjat sekä biokaasun siirtoreitti. Vaihtoehtoja reiteille on neljä. Pirkanmaan maakuntamuseo edellytti vaihtoehtoisten putkireittien muinaisjäännösinventointia niiltä osin kun niiden alueita ei ole aiemmissa inventoinneissa tämän hankkeen kannalta riittävästi inventoitu. Hankkeen YVA-konsultti Pöyry Finland Oy tilasi putkireittien muinaisjäännösinventoinnin Mikroliitti Oy:ltä.

Pirkanmaan maakuntamuseon ohjeistuksen mukaisesti selvitettiin ensin alueella viime vuosina tehdyt inventoinnit, niiden tutkimusalueet ja kattavuudet putkireittien alueilla. Näistä raporteista selvitettiin myös se, miten niissä tarkasteltu vanha karttamateriaali kattaa putkireittien alueet. Putkireitit kattava vanha karttamateriaali (1700-luvun lopun isojakokartat) saatiin kaikilta osin vanhoista raporteista ja niiden yhteydessä kerätystä materiaalista. Suurin osa tästä karttamateriaalista oli Mikroliitti Oy:n aiemmista inventoinneista peräisin, osa muiden raporteista.

Ennen maastotöitä selvitettiin, onko putkilinjoilla tai niiden lähituntumassa ennestään tunnettuja muinaisjäännöksiä tai irtolöytöjä. Lisäksi vanhoilta kartoilta selvitettiin, onko putkilinjojen tuntu-

massa historiallisen ajan asumuksia, myllyjä tai muita arkeologisesti huomioitavia kohteita. Tarkastellut 1700-luvun isojakokartat kattoivat kaikkien suunniteltujen linjojen alueet paitsi pohjoisimmat linjaosuudet Ainejärven ja valtatie 11:sta (Porintie) tasalla ja siitä pohjoiseen. Vanhat yleiskartat kuitenkin kattoivat tuonkin alueen ja niiden perusteella katsottiin, että ei ole tarvetta etsiä näitä hankkeen pohjoisimman osan alueita mahdollisesti kuvaavia tarkempia vanhoja karttoja. Isojakokarttojen lisäksi siis tarkasteltiin 1700-1900 –luvun yleiskarttoja, kuten ns. kuninkaankartastoa, pitäjänkarttoja ja senaatinkarttaa, sekä 1950-60 lukujen peruskarttoja.

Aiemmissa inventoinneissa oli jo paikannettu linjojen alueilla sijaitsevat vanhat kylä- ja talotontit sekä torpat, vanhat tiet ja sillat ym.. Tämä vielä varmennettiin nyt, tarkastelemalla karttoja uudestaan, erityisesti niiden alueiden osalta, jotka eivät kuuluneet aiempien inventointien tutkimusalueisiin. Aiempien seudulla tehtyjen inventointien materiaali ja karttojen tarkastelu ulottui monessa tapauksessa niiden inventointialueiden ulkopuolellekin.

Vanha, noin 1800-luvun puolta väliä edeltävä asutus on sijoittunut linjojen alueelle lähemmäksi suunniteltuja linjoja - vain eteläisen purkuputken alueella (Nokianvirran eteläpuolella) sekä yhdessä kohdin Nokian keskustan alueella. Muutoin suunnitellut linjavaihtoehdot kulkevat etäällä 1700-luvun ja varhaisemmasta asutuksesta.

Paikkatietoikkunasta, laserkeilausaineiston pohjalta tehtyjen viistovalomallinnosten avulla pyrittiin putkireiteiltä ennakolta paikantamaan maanpinnalle näkyviä, mahdollisesti muinaisjäänneksi viittaavia maastonmuotoja ja ilmiöitä. Kiinnostavimmat näistä tarkastettiin maastossa. Kaikki tarkastetut osoittautuivat joko luonnonmuodostumiksi tai ojankaivuun aiheuttamiksi häiriöiksi

Periaatteessa joissain kohdin linjojen alueella voisi sijaita esihistoriallisia, rantasidonlaisia muinaisjäänneksiä nykyisen rannan läheisyydessä sekä rautakautisia asuinpaikkoja ja kalmistoja, jotka ovat yleensä enintään muutaman sadan metrin etäisyydellä suuremmista vesistöistä. Nuorakeraamisia paikkoja voi olla kauempana nykyrannoista, purojen lähetyvillä. Erilaisia pienimuotoisia historiallisen ajan jäänneksiä voi olla lähes missä tahansa. Esihistoriallisia muinaisjäänneksiä ei inventoinnissa löydetty mutta pari historiallisen ajan kohdetta linjoilta löydettiin (kohteet 1 ja 2). Suurimmaksi osaksi linjat kulkevat maastossa ja alueilla joiden muinaisjäännepotentialiaali on hyvin vähäinen.

Maastotyöt tehtiin 19.-21.6.2017. Putkilinjat tarkastettiin lähes kattavasti silmänvaraisesti. Kaakoisin, Ainesjärveltä Siuroon menevä linjaus tarkastettiin tihein pistokokein ja sen länsipää lähes kokonaan. Täysin rakennettujen alueiden kohdalla linjat ajettiin läpi linjan kohtaa tarkkaillen. Rakentamattomat alueet, joilla arkeologisen kokemuksen perusteella voitiin olettaa pienenkin todennäköisyyden perusteella esiintyä muinaisjäänneksiä, käveltiin läpi. Ehjässä maastossa kulkevilla linjaosuuksilla tehtiin monin paikoin käsikairausta ja pienimuotoista satunnaista koe-kuopitusta silloin kuin epäiltiin voivan olla mahdollisuus paikalla sijaita maanalainen muinaisjäänne.

Linjaosuuksia jotka kulkevat vuosina 2010 - 2017 eri yhteyksissä tarkemmin inventoiduilla alueilla ei pääsääntöisesti nyt maastossa tarkastettu (ks. kartta s. 6). Poikkeuksena siihen olivat Taivalkunnantien varret eteläisellä linjaosuudella, sekä Nokian keskustassa Kynniojan laaksossa ja varrella kulkeva linjaosuuksia, joka tarkastettiin nyt kokonaisuudessaan, vaikka ne sijoittuvat aiemmin inventoiduille alueille.

Hajahuomioita:

Länsiosassa putkilinja kulkee noin 1,3 km matkan keskiajalta peräisin olevan Huittinen - Tyrvää - Tampere -tielinjan pohjoislaistaa, nykyisen kevyenliikenteen väylän kohdalla. Länsilaidalla tätä

tiealuetta putkilinjat leikkaavat vanhaa tielinjaa, samoin useassa kohdassa idempänä Nokian keskustan alueella. Koska tielinjaa on vuosisatojen kuluessa moneen kertaan muokattu, eikä sen alkuperäinen linja ole enää täsmälleen sama kuin satoja vuosia sitten, ei ole mahdollisuutta eikä syytä suhtautua tielinjaan näiltä osin muinaisjäännöksenä (Luoto 2011).

Inventoinnissa tehtyjen maastohavaintojen perusteella Kyynijärvi on ollut pitkät ajat nykyisen 134,4 m mpy tasolla ja siitä (mahdollisesti vuotuisiin tulviin liittyen) noin 135 m mpy tasolla. Jos-sain, tuntemattomassa vaiheessa, järvi on ollut rantamuodostumien perusteella noin 137 m tasolla. Periaatteessa Kyynijärven, kuten myös Ainesjärven nykyisillä ja muinaisilla rannoilla voisi sijaita pyyntikulttuuriin muinaisjäännöksiä.

20.8.2017

Timo Jussila
Timo Sepänmaa
Teemu Tiainen

Lähteet.

Tässä inventoinnissa käytettiin alla luetelluissa inventoinneissa kerättyä ja esitettyä vanhaa karttamateriaalia sekä tietoja alueen maankäytön historiasta ja muinaisjäännöksistä. Kaikkien aiempien inventointien lähdemateriaali ja osin myös alueiden tarkastelu – kuten vanhat kartat – ulottuivat niiden rajausta laajemmalle. Aiempien inventointien aluerajaukset ovat kartassa s. 6.

Inventointiraportit:

Jussila & Rostedt 2010: Nokia. Keskustan yleiskaavan muutosalueen muinaisjäännösinventointi.

Jussila & Rostedt 2011: Nokia Paperitehtaan alueen muinaisjäännösinventointi.

Luoto, Kirsi 2012: Nokia. Siuro - Kullaanvuori siirtoviemäriinjan arkeologinen inventointi.

Luoto, Kalle (FCG) 2012: Arkeologinen inventointi Hämeenkyrö-Nokia vesijohtolinjalla.

Luoto, Kirsi 2012: Nokia Keskustan osayleiskaava-alueen teollisuusarkeologinen muinaisjäännösinventointi.

Jussila & Sepänmaa 2012: Nokia. Harjuniityn osayleiskaava-alueen muinaisjäännösinventointi.

Jussila & Sepänmaa 2013: Nokia Kullaanvuoren jätevedenpuhdistamon laajennus- ja purkuputkialueen muinaisjäännösinventointi.

Raninen, Sami 2013: Nokia Korvola (Korvela). Karttaselvitys historiallisen kylätontin sijainnista.

Bilund 2013: Nokia Kohmala osayleiskaava-alueen muinaisjäännösinventointi.

Jussila & al 2015: Pirkanmaan maakuntakaavaluonnoksen 2040 muinaisjäännösinventoinnit v. 2015, Mikroliitti Oy.

Tiainen Teemu 2017: Nokia, Taivalkunnantien alueen maakaapeloinnin muinaisjäännösinventointi. Mikroliitti Oy

Lähialueiden inventointeja, joiden vanhojen yleiskarttojen tarkastelu ulottuu tämän inventoinnin pohjoisosiin:

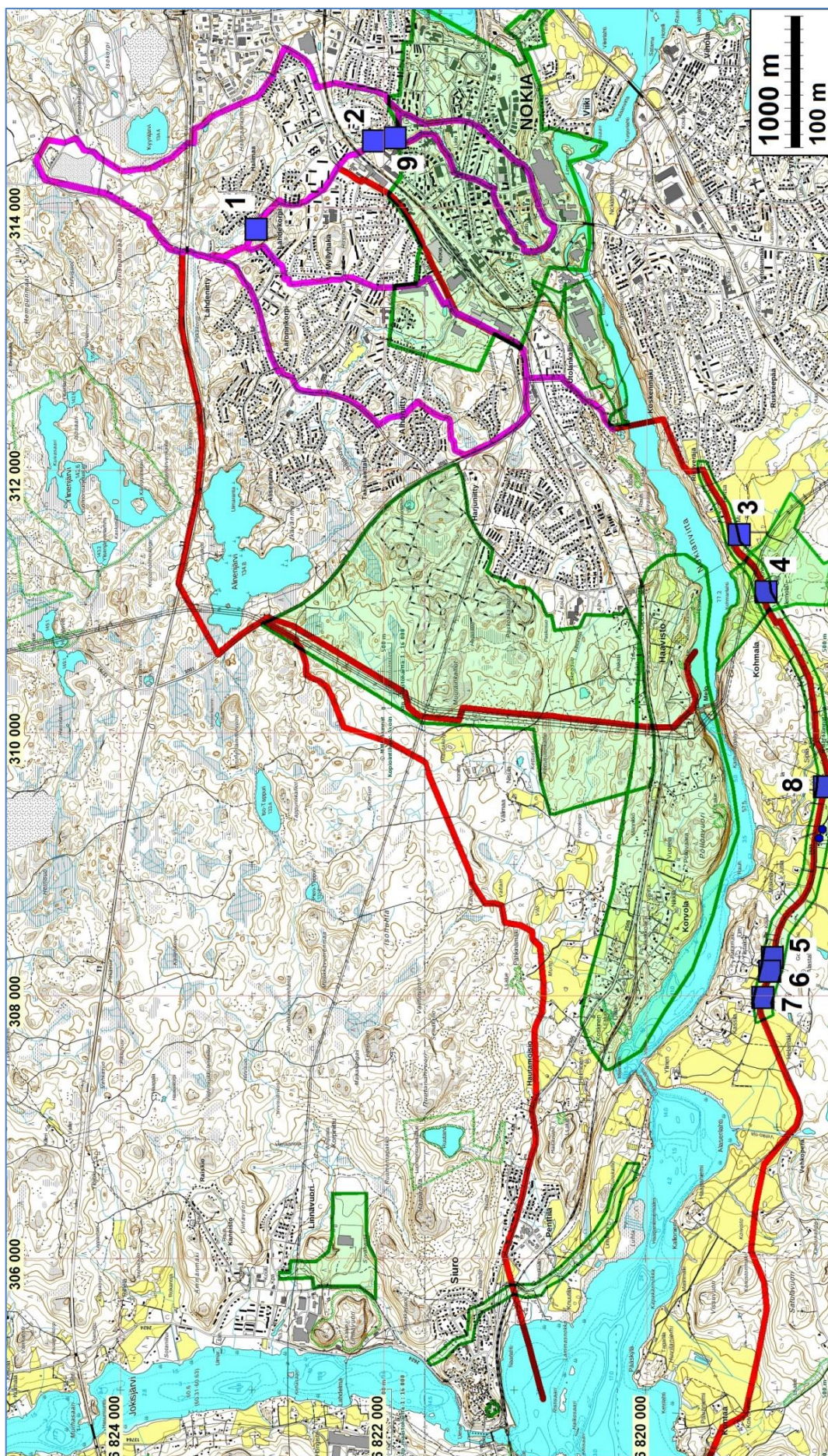
Jussila T, 2016: Tampere Kolmenkulma II muinaisjäännösinventointi. Mikroliitti Oy

Lisäksi:

Luoto, Kalle 2011: Pirkanmaan historiallisesti merkittävät tiet. Karttaselvitys. Pirkanmaan maakuntamu-seo.

Aluetta kuvaava vanhojen karttojen varsin laaja materiaali on kuvattu ja niiden lähdetiedot ovat edellä listatuissa raporteissa, eikä niitä tässä toisteta.

Yleiskartta



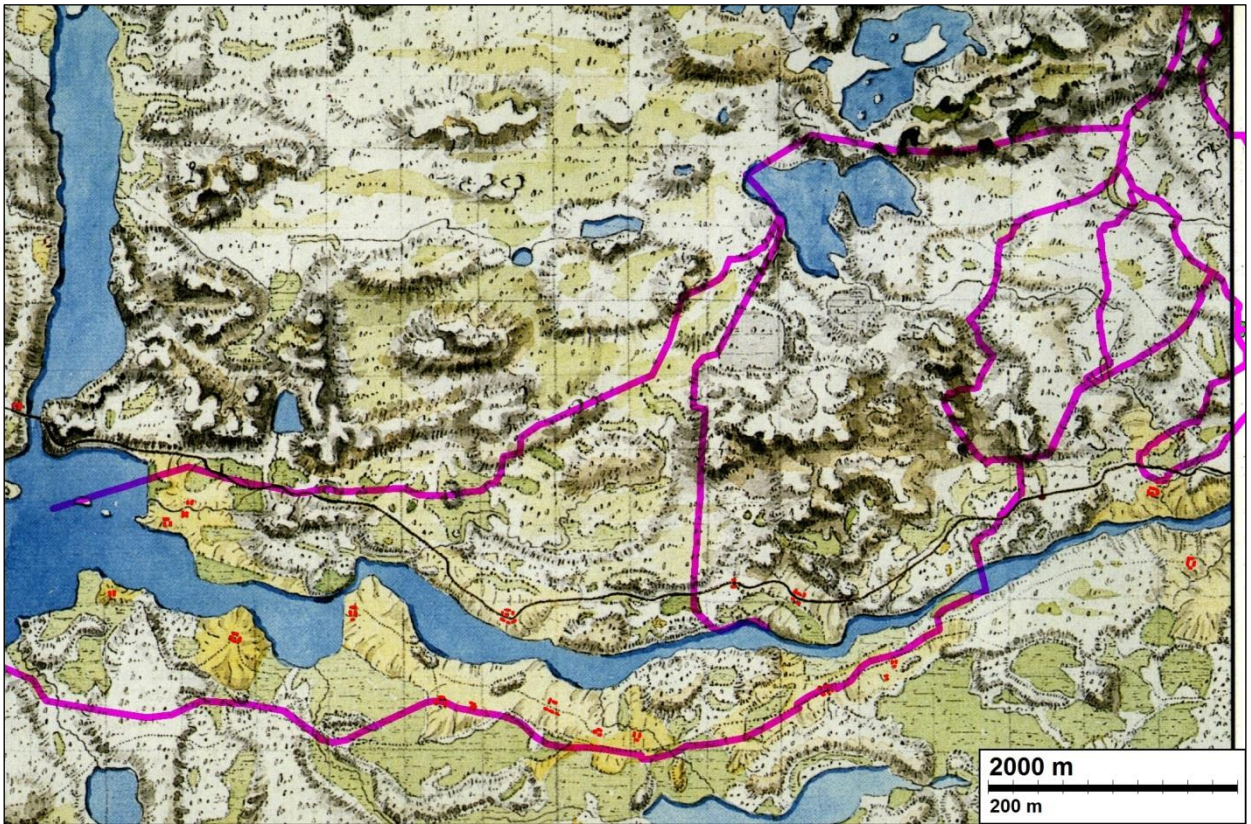
Siirto- ja purkutiputkilinjat sinipunaisilla ja punaisilla viivoilla.

Niiden läheiset kohteet sinisin neliöin ja raportin kohdenumeroin.

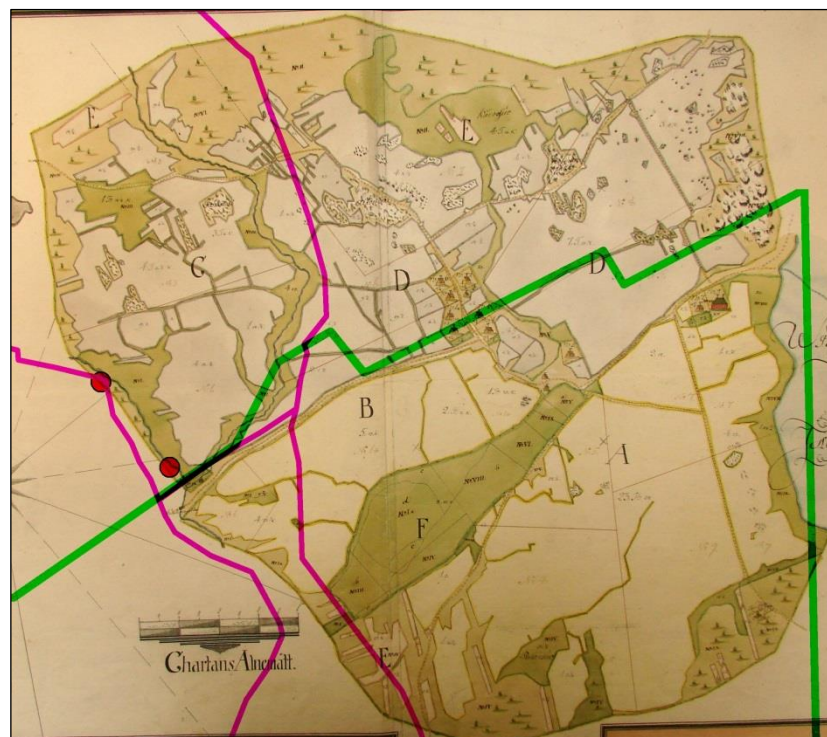
Aiemmin, vuosina 2010 - 2017 inventoidut alueet vihreällä.

Vanhoja karttoja

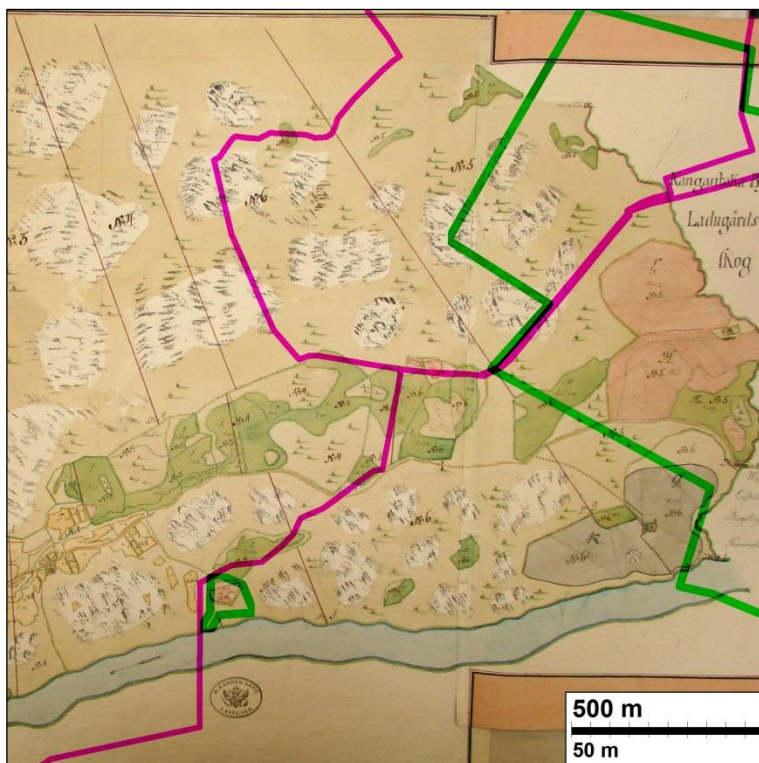
Tässä joitain esimerkkejä putkireiteistä eräillä vanhoilla kartoilla.



Ote ns. Kuninkaankartastosta (1796-1805). Siihen on piirretty päälle putkilinjat melko karkeasti. Kartasta näkee, että Nokianvirran pohjoispuolella, siitä kauempana sisämaassa, ei ole ollut vanhaa asutusta ja että linjan pohjoisimmat osat ovat olleet erämaata. Isojakokartat vahvistavat asian.



Ote Kankaantaan kylän kartasta v. 1768 (signum H6:5, Jussila & al 2010). Siihen on päälle piirretty sini-punaisella putkilinjat ja vihreällä v. 2010 inventoinnin pohjoisraja. Raportin kohteet 1 ja 9 punaisin palloin.



Ote Haaviston kylän isojakokartasta v. 1768 (signum H5:3, Jussila 2010). V. 2010 inventoinnin länsiraja vihreällä



Ote Kankaantaan ja Wijkn kartasta v. 1768 (signum H6:5, Jussila 2010). V. 2010 inventoinnin raja sini- sellä, putkilinjat sinipunaisella.

Muinaisjäännökset

Kohdekuvaukset purkuputki- ja siirtolinjoille sijoittuvista kiinteistä muinaisjäännöksistä. Kohde 1 on tässä inventoinnissa havaittu, muut ovat ennestään tunnettuja.

1 NOKIA KYYNIOJA

Mjtunnus:

Status: kiinteä muinaisjäännös (sm)

Ajoitus: historiallinen

Laji: maatalous: naurishauta

Koordin: N: 6822 967 E: 313 835 Z: 124
P: 6825 830 I: 3313 930

Tutkijat: Sepänmaa 2017 inventointi

Sijainti: Paikka sijaitsee Nokian kirkosta 2,2 km luoteeseen.

Huomiot: Nauriskuoppia 2 kpl. Sijaitsee Nokian Lähdekorven alueella, Kyyninojasta noin 80 m lounaaseen, kevyenliikenteenväylän ja kallion välisellä moreenirinteellä. Kasvillisuudeltaan kohta on lehtoisaa kuusivoittoista metsää. Paikalla on kaksi koilliseen viettävään moreenirinteeseen kaivettua pyöristyneen neliön muotoista kuoppaa, koko noin 2 x 1 m. Näitä kiertää noin metrin levyiset ja parinkymmenen sentin korkuiset maavallit. Koordinaattipiste osoittaa itäisemmän kuopan koordinaatit, läntisempi sijaitsee noin 6 m länteen.

Huom: podsolimaannosta kuoppien pohjalle tai reunavallille tehdyissä koekuopissa ei ollut, kuten ei missään muussakaan muutaman sadan metrin säteellä lähi-alueille koskemattomillekaan kohdille tehdyissä koekuopissa, koska alueella on luontaisesti ns. lehtomaannos. Vanhoilla kartoilla alueella ei ole mitään.

Rakenteen ja sijainnin perusteella kyseessä ovat ns. nauriskuopat.

Nauriskuoppien koordinaatit:

6822967 313835 Nauriskuoppa 2*1m

6822967 313829 Nauriskuoppa 2*1m

Vaikutus viemäröintihankkeeseen:

Kohde sijoittuu siirtolinja nro 3 kohdalle. Kohteet sijaitsevat täsmälleen suunnitellulla viemäriinjalla, eli tulevat sen rakentamisen yhteydessä tuhoutumaan. Ennen rakentamista ne tulee joko ns. arkeologisesti poistutkia tai sitten kiertää riittävältä etäisyydeltä (vähintään 6 m keskipisteistä). Asiasta tulee neuvotella Pirkanmaan maakuntamuseon kanssa.



Suunnitellut viemäriinjat sinipunaisella.



Nauriskuoppia 2 kpl. Taustalla Juuso Koskinen kaakkoisemman nauriskuopan etelälaidalla. Tästä kuvanottosuuntaan luoteisempi nauriskuoppa. Kuvattu kaakkoon.

3 NOKIA MATTILA

Mjtunnus: 536010013
 Status: kiinteä muinaisjäänös (sm)
 Ajoitus: esihistoriallinen
 Laji: asuinpaikka

Koordin: N: 6819 294 E: 311 510 Z: 90
 P: 6822 157 I: 3311 605

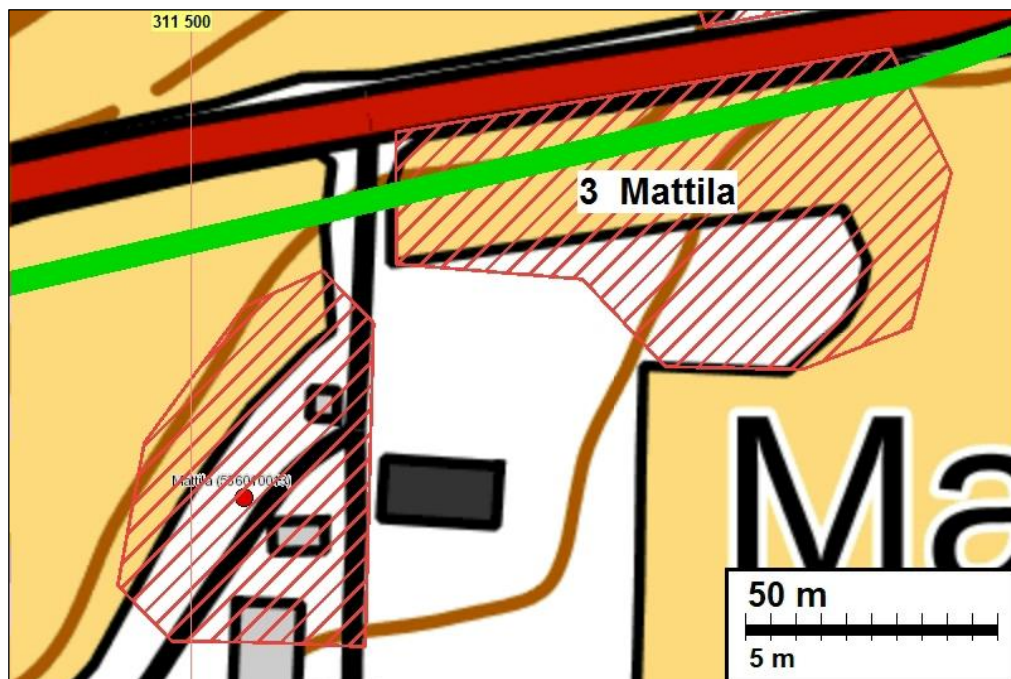
Tutkijat: Aane Äyräpää 1933 kaivaus, Aarni Erä-Esko 1948 inventointi, Erkki Renvall 1985 inventointi, Vadim Adel 2000 inventointi, Laakso ja Tiainen 2017 kaivaus

Sijainti: Paikka sijaitsee Nokian kirkosta 4,1 km lounaaseen.

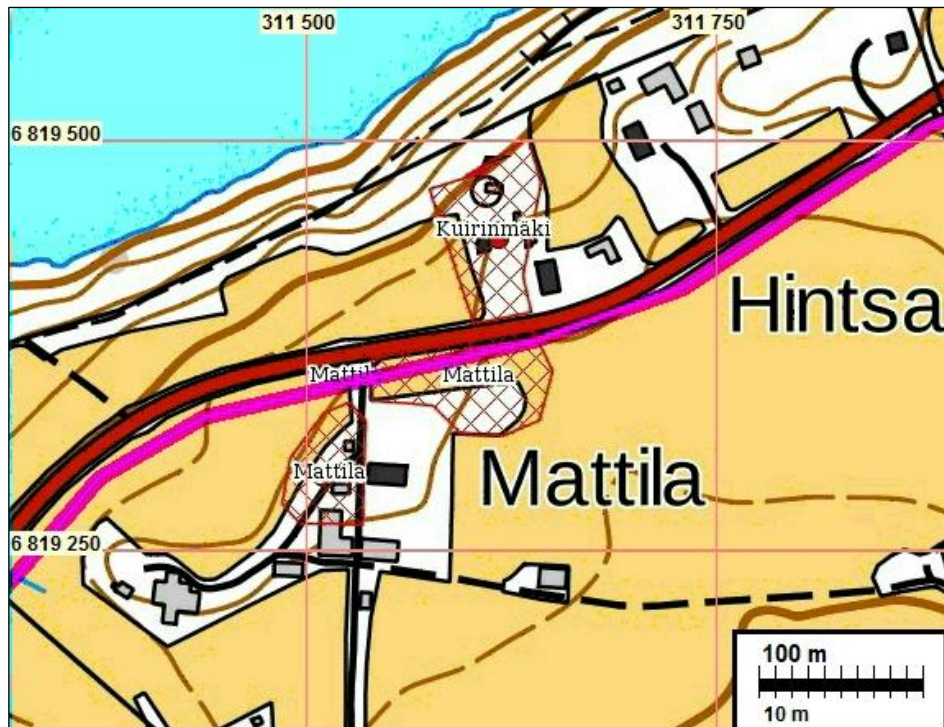
Huomiot: Muinaisjäännösrekisteri: Kohde käsittää kaksi kalmistoa ja mahdollisen asuinpaikan. Kohde sijaitsee Nokianvirran eteläpuolella ja Taivalkunnantien eteläpuolella, Mattilan talon vieressä. Mattilan talon navetan kulmalta on todettu vuonna 1933 merovingiaikainen polttokenttäkalmisto. Vuoden 2000 inventoinnin yhteydessä kaivettiin alueelle koekuoppia, joissa löydettiin kalmistoon liittyviä rakenteita ja löytöjä. Näin ollen kalmistoa on jäljellä navetan, pellon ja pihan halki kulkevan tien välisellä alueella. Talosta noin 45 m koilliseen olevasta metsäsaarekkeesta todettiin myös edellä mainitussa inventoinnissa todennäköinen kalmisto. Paikalle kaivetuista koekuopista löydettiin palanutta luuta, palanutta savea sekä kvartsi- ja pii-iskoksia. Edellä mainitun metsäsaarekkeen ja Taivalkunnantien väliseltä peltoalueelta on löydetty mm. rautakauden keramiikkaa, palanutta savea ja kvartsi- ja pii-iskoksia. Löydöt viittaisivat asuinpaikkaan. Tampereen museot/Vadim Adel 2000: Inventointikertomuksen kohde 4.1.11 s. 68. Aarni Erä-Esko 1948: Inventointikertomuksen kohde 11. Erkki Renvall 1985: Inventointikertomuksen kohde II:17

Vaikutus viemäröintihankkeeseen:

Suunniteltu linja kulkee muinaisjäännösalueen läpi. Sen rakentaminen edellyttää arkeologisen kaivauksen.



Suunniteltu eteläinen purkuputkilinja vihreällä, muinaisjäännös punaisella viivoituksella.



Suunniteltu eteläinen purkuputkilinja sinipunaisella, muinaisjäännös punaisella viivoituksella

4 NOKIA KOHMALA

Mjtunnus: 1000029939
 Status: kiinteä muinaisjäännös (sm)
 Ajoitus: historiallinen
 Laji: asuinpaikka: kylätontti

Koordin: N: 6819 089 E: 311 074
 P: 6821 950 I: 3311 168

Tutkijat: Antti Bilund 2013 inventointi

Sijainti: Paikka sijaitsee Nokian kirkosta 7,2 km länteen.
 Huomiot: Sepänmaa & al 2017: Muinaisjäännösrekisterissä paikka - Kohmalan vanha kylätontti - on merkitty muuksi kulttuuriperintökohteeksi. Vuoden 2013 inventoinnissa osa vanhasta kylätontista määritettiin kiinteäksi muinaisjäännökseksi, minkä nykyiset kriteerit paikka edelleen täyttää. Tässä raportissa kohdetta käsitellään muinaisjäännöksenä.

Bilund 2013:

Kohmalan kylän isojakokartassa (1769) näkyvä kylätontti tarkastettiin inventoinnissa 20.11.2013. Kohmala on ilmeisesti jo keskiajalla asuttu kylä, ja vanhimpien 1500-luvun puolivälin lähteiden mukaan siellä on jo silloin ollut kolme taloa. Isojakokarttaan on merkitty kolmen talon tontit riviin tien eteläreunalle. Tielinjaus on säilynyt ennallaan, mutta kaksi taloa on isojaon jälkeen, ilmeisesti viimeistään 1900-luvun alussa, siirtynyt muutamia kymmeniä metrejä etelään, ylemmäs rinteelle. Kolmas on siirretty pois vanhalta kylän paikalta. Vanha kylätontti tien vierellä on siten säästynyt tähän asti modernilta rakentamiselta.

Tarkastuksessa todettiin, että läntisimmällä tontilla, joka nyt on osa Klemolan tonttia, on äskettäin tehty laajoja kaivutöitä. Näissä isojakokarttaan merkityn tontin alueella mahdollisesti olleet muinaisjäännökset ovat ilmeisesti tuhoutuneet. Keskimäinen ja itäinen isojakokartan tonteista ovat nykyisin ylempänä rinteellä sijaitsevan Kohman tonttia. Alue on lähes kokonaan rakentamattoman näköistä, mutta hoidettua, nurmen peittämää pihamaata. Alueen ylälaidassa etelässä on matalia, ilmeisesti kalliopohjaisia, mutta kasvipeitteisiä kumpareita. Yhdellä niistä on kiviperustainen tuparakennus. Se on ainoa nykyinen rakennus isojakokartan tonttimaalaa.

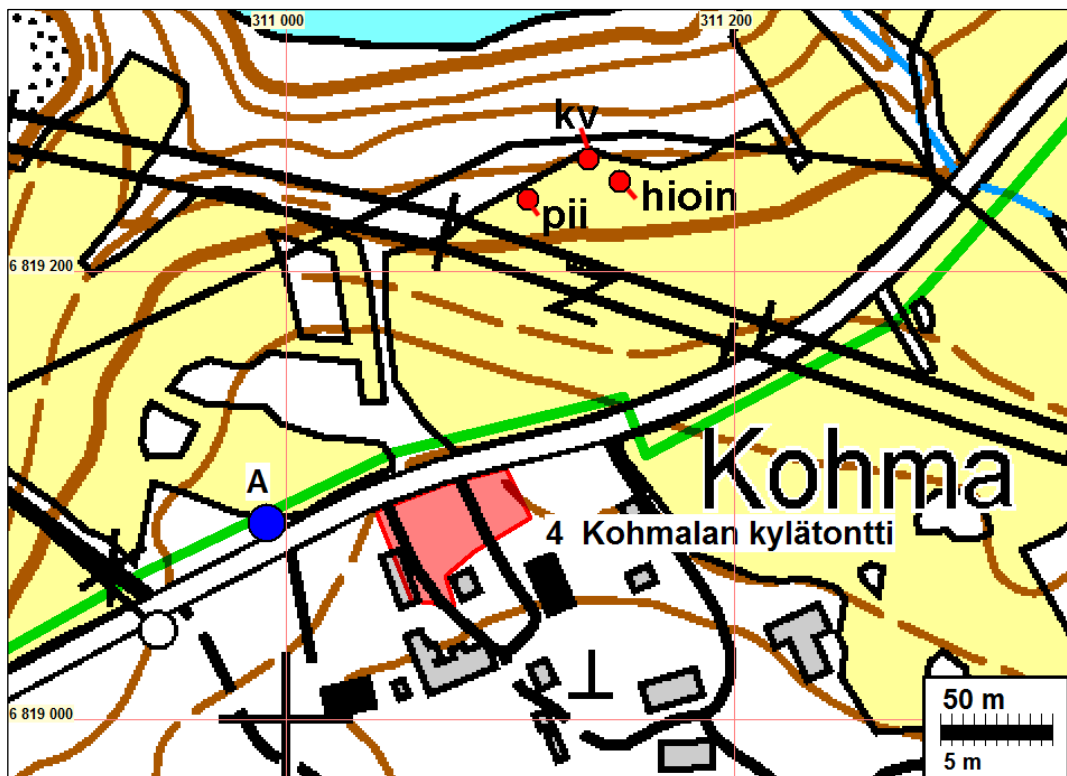
Koska isojakokartan keskimmaisellä ja itäisellä tontilla ei näytä olleen moderneja, syvälle maaperään perustettuja rakennuksia, on hyvin mahdollista, että niillä on säilynyt vanhempaan asutukseen liittyviä maanalaisia rakenteita ja kulttuurikerroksia. Muinaisjäännös ehdotetaan rajattavaksi siten, että se sisältää kyseiset isojakokartan tontit, paitsi edellä mainitun tuparakennuksen ja sen välittömän lähiympäristön. Rajausehdotus on esitetty oheisessa kartassa.

Karttamerkintä A:

Bilund 2013: ”Kylätontin kohdalla, aivan tien vieressä sen pohjoispuolella on lohko-tusta kivistä rakennettu rakennuksen perustus, kooltaan noin 4 m x 4 m (1, N 6819091 E 310993).” *Tiainen 2017:* Mattilan isännän mukaan paikalla on ollut aita, joka on purettu 1980 luvulla. Pari vuotta sitten hän vei sen perustuskivet muuhun käyttöön. Paikalla ei ole nyt mitään.

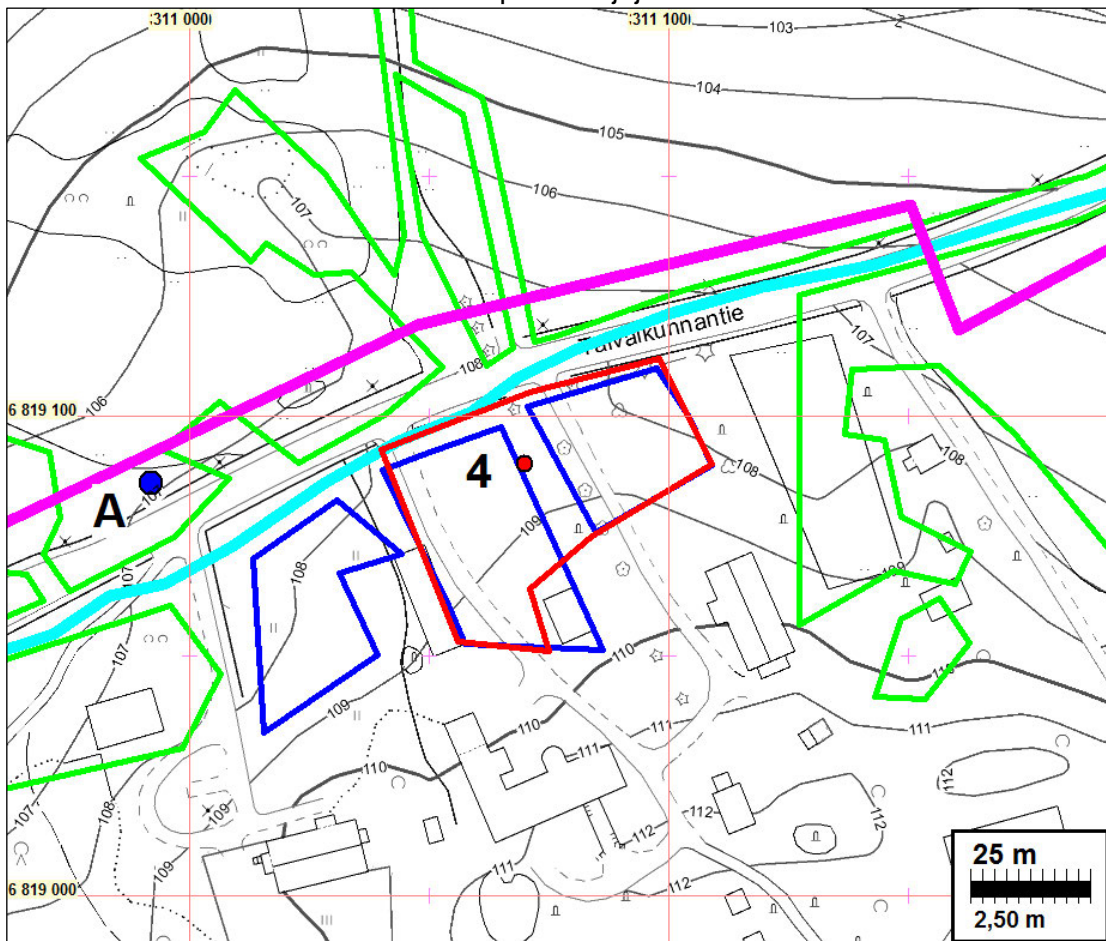
Vaikutus viemäröintihankkeeseen:

Muinaisjäännös ei ulotu suunnitellulle linjalle. Linjalla, muinaisjäännöksen tasalla, ei ole tässä eikä aiemmissa inventoinneissa havaittu mitään muinaisjäännökseen tms. viittaavaa.



Suunniteltu eteläinen purkuputkilinja vihreällä, muinaisjäännös punainen alue. Merkintä A on v. 2013 tehty havainto rakennuksen (aitan) perustasta. Sitä ei enää ole.

Alla: purkuputkilinja sinipunaisella ja muinaisjäännösrajaus punaisella ja kylätontin alue sinisellä. Vihreät ovat vanhan pellon rajoja. Kartta Bilund 2013.



5 NOKIA MEMMOLA ALANEN

Mjtunnus: 1000024402
 Status: kiinteä muinaisjäännös (sm)
 Ajoitus: historiallinen
 Laji: asuinpaikka: kylätontti

Koordin: N: 6819 045 E: 308 291
 P: 6821 906 I: 3308 384

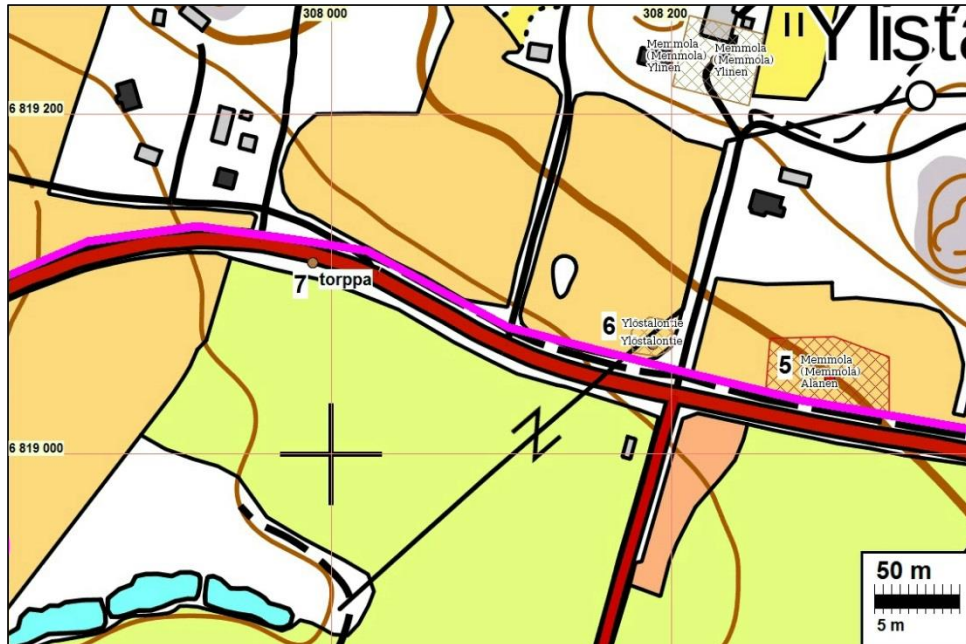
Tutkijat: Kirsi Luoto 2012 inventointi

Sijainti: Paikka sijaitsee Nokian kirkosta 7,2 km länteen.

Huomiot: Memmolan kylä mainitaan ensimmäisen kerran kirjallisissa lähteissä tiettävästi vuonna 1510. Kylässä oli vuonna 1540 Ylisen ja Alisen tilat, ja tämä tilanne pysyi muuttumattomana aina 1500-luvun lopulle saakka. Isojakokartan (1769) mukaisesti asemoitu kylänpaikka sijaitsee nykyään autoituneella alueella, pellolla Taivalkunnan tien pohjoispuolella. Autoitumisen tarkka ajankohta ei ole tiedossa, mutta vuoden 1847 pitäjänkartassa tila ei enää sijaitse isojakokartan mukaisesti asemoidulla sijaintipaikallaan. Autoituneen kylätontin eteläosa on jäänyt Taivalkunnantien ja kevyenliikenteen väylän alle ja lienee tuhoutunut.

Vaikutus viemäröintihankkeeseen:

Suunniteltu linja kulkee muinaisjäännösalueen eteläreunalla. Mikäli linja kaivetaan kevyenliikenteenväylän pohjoispuolelle (sen reunaan) niin se saattaa edellyttää arkeologisia tutkimuksia ennen rakentamista. Jos linja rakennetaan kevyenliikenteenväylän alle, ei se vaatine mitään arkeologisia toimia ennen rakentamista.



Suunniteltu purkuputkilinja sinipunaisella.



Muut kulttuuriperintökohteet

Kohdekuvaukset purkuputki- ja siirtolinjoille sijoittuvista muista kulttuuriperintökohteista. Kohde 2 on tässä inventoinnissa havaittu, muut ovat ennestään tunnettuja. Niiden tiedot on otettu muinaisjäännösrekisteristä kesäkuussa 2017.

Museoviranomaiset voivat esittää, että muut kulttuuriperintökohteet suojellaan mrl:n ja kaavoituksen keinoin. Kaavoittaja tekee päätöksen. Kaavassa S-merkintä. Ei suojella muinaismuisto-

lailla – muinaismuistolain rajoitukset ja määräykset eivät päde kohteella. Kohteisiin kajoaminen saattaa edellyttää tarkentavia maastotutkimuksia.

2 NOKIA AMMATTIOPPILAITOS

Mjtunnus:

Status: muu kulttuuriperintökohde (S)

Ajoitus: historiallinen

Laji: muu: kellarikuoppia

Koordin: N: 6822 075 E: 314 508 Z: 100
P: 6824 938 I: 3314 604

Tutkijat: Sepänmaa 2017 inventointi

Sijainti: Paikka sijaitsee Nokian kirkosta 1,1 km luoteeseen.

Huomiot: Kellarikuoppia 2 kpl. Sijaitsee Nokian ammattioppilaitoksen koillispuolelta 120 m koilliseen, Kyyniojasta 30 m lounaaseen ja kevyenliikenteen väylästä 5 m lounaaseen. Kohde on itään pistävän niemekemäisen hiekkamoreeniharjanteen laella.

Paikalla on kaksi pyöreää, halkaisijaltaan 3 m (pohjoisempi) ja 4 m (eteläisempi) tasapohjaista kuoppaa, syvyydeltään n. 1 m. Pohjoisemmassa on selvä noin metrin levyinen aukko kaakkoon, eteläisemmässä se on epäselvä. Koordinaattipiste osoittaa pohjoisempaa kuoppaa, eteläisempi on tästä noin 7 m etelälounaaseen. Heti eteläisemmän kuopan itäpuolella on myöhempää maa-aineksenottoa. Kohta on lehtopohjaista kuusivoittoista metsää.

Isojakokartoilla ja 1700 luvun yleiskartoilla tällä paikalla ei ole mitään. V. 1909 seenaatinkartalla ja pitäjänkartalla, sekä v. 1953 peruskartalla n sata metriä länteen on Ollilan talo, jonka mailla kellarit ovat.

Kyseessä ovat kellarikuopat, eivät kiinteitä muinaisjäännöksiä vaan ns. muita kulttuuriperintökohteita.

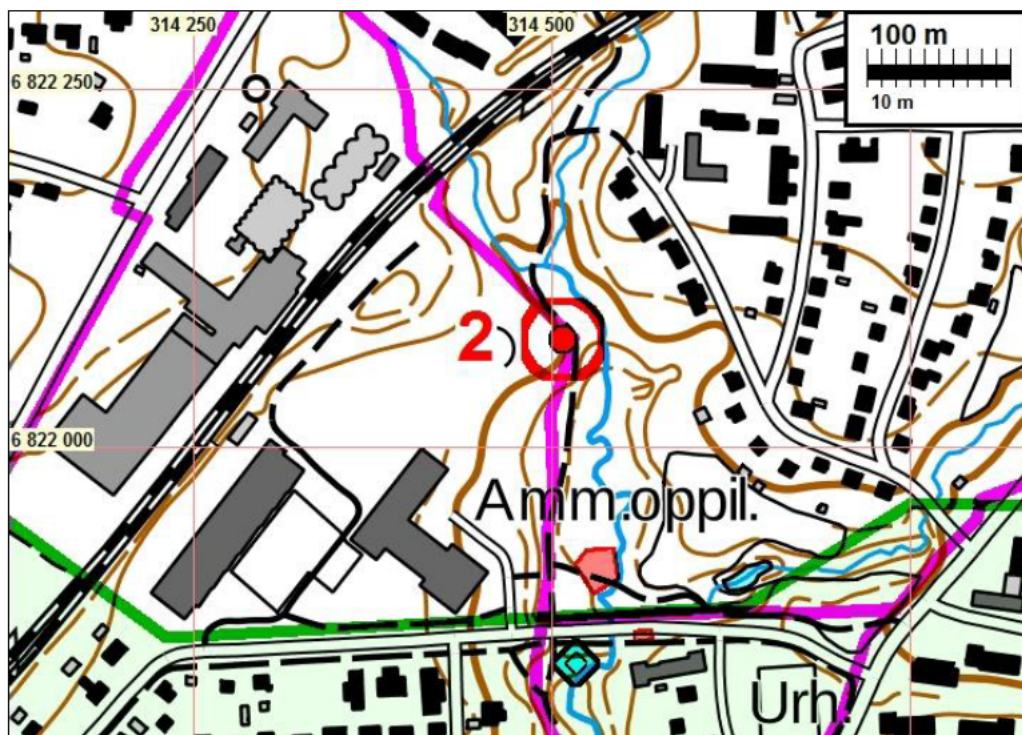
Kellareiden koordinaatit:

6822075 314508 Maakellari 3 m, syv 1m

6822068 314504 Maakell 4 m, syv 1m

Vaikutus viemärintihankkeeseen:

Kohde sijoittuu siirtolinja nro 3 kohdalle. Viemäriinjo on suunniteltu kulkemaan kohteen yli, joten kuopat tulevat tuhoutumaan. Kohteen mahdollisista jatkoselvityksistä tulee neuvotella Pirkanmaan maakuntamuseon kanssa ennen alueeseen kajoamista.



Historiallisen ajan kellari-
kuopat oikealla olevan har-
janteen päällä. Suunniteltu
putki tulee kulkemaan ke-
vyenliikenteen väylän (vas.)
ja kellarikuoppien välissä.
Kuvattu eteläkaakkoon.



Historiallisen alan kellari-
kuoppa. Kuvattu koilliseen.

6 NOKIA YLÖSTALONTIE

Mjtunnus: 1000029947
 Status: muu kulttuuriperintökohde (S)
 Ajoitus: historiallinen
 Laji: muu: tarinapaikka - lähde

Koordin: N: 6819 063 E: 308 189
 P: 6821 924 I: 3308 282

Tutkijat: Kirsi Luoto 2012 inventointi

Sijainti: Paikka sijaitsee Nokian kirkosta 7,2 km länteen.

Huomiot: Muinaisjäännösrekisteri: Kohde sijaitsee Taivalkunnantien pohjoispuolella, aivan Taivalkunnantien ja Ylöstalontien risteyksen luoteispuolella. Paikalla on lähde, josta Ruotsin kuninkaan Kustaa III:n kerrotaan juoneen läpikulkumatkallaan kohti Hatanpään kartanoa vuonna 1775. Historiallisista lähteistä ei asiasta löydy mainintaa.

Lähde on nykyään katettu puisella katteella.

Vaikutus viemärihankkeeseen:

Linja ei ulotu lähteelle. Se on kuitenkin syytä ottaa huomioon linjaa rakennettaessa.



Kartta myös s. 15.

7 NOKIA MEMMOLA

Mjtunnus: 1000029949
 Status: muu kulttuuriperintökohde (S)

Ajoitus: historiallinen
 Laji: asuinpaikka: torppa

Koordin: N: 6819 113 E: 307 989
P: 6821 974 I: 3308 082

Tutkijat: Kirsi Luoto 2012 inventointi

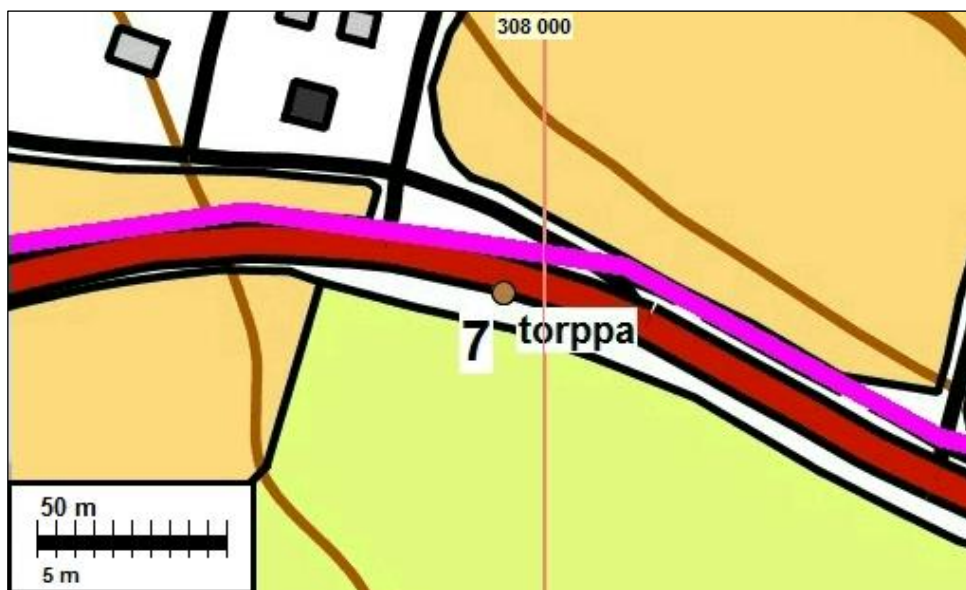
Sijainti: Paikka sijaitsee Nokian kirkosta 7,5 km länteen. .

Huomiot: Muinaisjäännösrekisteri: Kohde sijaitsee Taivalkunnantien kohdalla ja sen eteläpuolella. Paikalla on Memmolan (Memmola) Ylisen talon sotilaan torppa. Torppa on kuitenkin perustettu vasta vuonna 1766, jolloin sitä asutti sotilas Anders Orre yhdessä Kaisa-vaimonsa kanssa (SAY jakso 1760 # 1779). Torppa esiintyy vuoden 1769 isojakokartassa, mutta vuoden 1847 pitäjänkarttaan sitä ei ole enää merkitty.

Vuoden 2012 inventoinnissa paikalla ei havaittu maanpäällisiä, historialliseen torppaan liittyviä rakenteita. Torpanpaikka on todennäköisesti tuhoutunut ainakin osittain Taivalkunnantien rakentamisen yhteydessä.

Vaikutus viemäröintihankkeeseen:

Torpan paikka ei ole aivan tarkka. On mahdollista että tällä kohden linjan kaivaminen voisi tarvita arkeologista valvontaa.



Kartta myös s. 15.

8 NOKIA KENNOLA MÄKITUPA

Mjtunnus: 1000029941
Status: muu kulttuuriperintökohde (S)

Ajoitus: historiallinen
Laji: asuinpaikka: torppa

Koordin: N: 6818 647 E: 309 592
P: 6821 508 I: 3309 686

Tutkijat: Kirsi Luoto 2012 inventointi

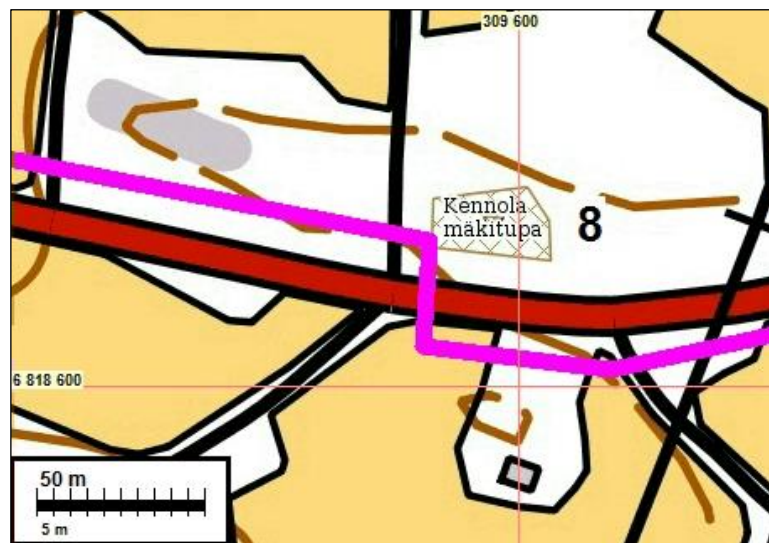
Sijainti: Paikka sijaitsee Nokian kirkosta 6,1 km länteen.

Huomiot: Muinaisjäännösrekisteri: Kohde sijaitsee Taivalkunnantien pohjoispuolella, aivan tien vieressä, nykyiselle Mikkolan tilalle johtavan ja Taivalkunnantien risteyksen koillispuolella. Metsäisellä kumpareella on 1700-luvulla syntyneen mäkituvan paikka. Vuoden 1769 isojakokartassa kohdalle on merkitty rakennus ja sen viereen kirjoitettu "Backstuga". Torppa on autoitunut viimeistään 1900-luvun alkuun mentäessä. Paikalla on säilynyt 6 x 6 m oleva kivinen rakennuksenperustus, jonka koilliskulmassa oli vielä kiukaan tai uunin jäännöksiä. Tulisijan jäännösten koko oli 1,5 x 1,5 x 0,3 m.

Sepänmaa & al 2017: Nykyisen käsityksen mukaan paikka voisi täyttää muinaisjäännöksen kriteerit.

Vaikutus viemäröintihankkeeseen:

Linja kulkee läheltä paikalla olevia rakenteita. On mahdollista, että linjan kohdalla on maanalaisia merkkejä paikan vanhasta asutuksesta. On todennäköistä, että linjan rakentaminen tämän kohteen kohdalla vaatii tarkempia esiselvityksiä, kuten koekaivauksen tai tarkkuusinventoinnin.



Suunniteltu purkupuutkilinja sinipunaisella



Mahdollinen muinaisjäännös

9 NOKIA WIIKIN KYYNIOJAN TORPPA

Mjtunnus:

Status: mahdollinen muinaisjäännös (S)

Ajoitus: historiallinen

Laji: asuinpaikka: torppa

Koordin: N: 6821 911 E: 314 532 Z: 100
P: 6824 774 I: 3314 628

Tutkijat: Jussila 2010 inventointi, Sepänmaa 2017 inventointi

Sijainti: Paikka sijaitsee Nokian kirkosta 1,0 km luoteeseen.

Huomiot: Isojakokartalle v. 1767 (H6:5/13) on Kyyniojan länsirannalle merkitty talo - oletettavasti torppa. Kartalla ei erotu merkintöjä sen kohdalla. Torpan paikkaa ei nyt katsottu tarkemmin – paikalla voi olla siitä maanalaisia jäännöksiä. Purkuputken alueella ja liepeillä ei kuitenkaan ole maan pinnalla ja alla mitään merkkejä vanhasta asutuksesta. Purkuputki kulkee tässä kevyenliikenteenväylän kohdalla.

Vaikutus viemäröintihankkeeseen:

mahdollinen muinaisjäännös ei ulotu suunnitellulle linjalle tai sen välittömään läheisyyteen. Ei vaikutusta.

